

A tűz elleni védekezésről, a műszaki mentésről és a tűzoltóságról szóló 1996. évi XXXI. törvény 19. § (1) bekezdésében, a Tűzvédelmi Szabályzat készítéséről szóló 30/1996. (XII.6.) BM rendeletben, továbbá az Országos Tűzvédelmi Szabályzat kiadásáról szóló 54/2014. (XII.5.) BM rendelet és az azt módosító 8/2022. (IV.14.) BM rendelet előírásainak figyelembevételével a Tűzvédelmi Szabályzatban (a továbbiakban: Szabályzat) foglalja össze az Iskola tűzvédelmi tevékenységét és a munkavállalóinak tűzvédelmi feladatait.

A Tűzvédelmi Szabályzat a munkahely szervezeti felépítésének megfelelően a résztvevő tűzvédelmi feladatait, valamint a létesítmények, építmények, berendezések, eszközök és anyagok használatára, technológiák alkalmazására vonatkozó tűzvédelmi szabályokat tartalmazza.

Jelen Szabályzat visszavonásig érvényes.

Fekete Júlia
igazgató

Kemecsei Lajos
tűzvédelmi tanácsadó

	Tűzvédelmi Szabályzat	Oldalszám:
	Berettyóújfalui SZC Szilágyi Dániel Szakképző Iskola	2/22
		Dátum: 2023.09.01.

Tartalomjegyzék

I. Tűzvédelmi szabályzat hatálya.....	4
I.1. A tűzvédelmi szabályzat célja.....	4
I.2. A tűzvédelmi szabályzat tárgya	4
I.3. A tűzvédelmi szabályzat területi hatálya	4
I.4. A tűzvédelmi szabályzat személyi hatálya	4
I.5. Tárgyi hatálya kiterjed	5
I.6. Időbeli hatálya.....	5
I.7. A tűzvédelmi dokumentáció tartalma és az iratkezelés szabályai	5
II. A tűzvédelmi feladatokat is ellátó személyek feladatai és kötelezettségei, valamint a tűzvédelmi szervezet feladatára, felépítésére, működési és irányítási rendjére, valamint a finanszírozására vonatkozó szabályok	5
II.1. Általános tűzvédelmi feladatok.....	5
II.2. Az igazgató tűzvédelmi feladatai.....	6
II.3. A tűzvédelmi szaktanácsadó tűzvédelmi feladatai és jogai	7
II.4. Beosztott munkavállalók tűzvédelmi feladatai	8
II.5. Tűzvédelmi szervezet.....	8
II.6. Hatósági feladatot érintő kérdések.....	9
III. Az építményekre, szabadterekre vonatkozó eseti tűzvédelmi használati szabályok, előírások	9
III.1. Tűzveszélyességi és kockázati osztályba sorolás	9
III.1.1. Az anyagok tűzveszélyességi osztálya.....	9
III.2. Használatra vonatkozó általános szabályok.....	10
III.3. Dohányzás.....	10
III.4. Tűzoltási út, terület, közlekedési, menekülési és egyéb utak	10
III.5. Tüzelő-, fűtőberendezések	11
III.6. Csatornahálózat.....	11
III.7. Szellőztetés	11
III.8. Villamos berendezés	11
III.9. Világítóberendezés.....	12
III.10. Tűzvédelmi felszerelések.....	12
III.10.1. Tűzoltó készülékek	12
III.11. Biztonsági jelek.....	13
III.12. Ellenőrzés, karbantartás, felülvizsgálat.....	13
IV. A Iskola területén lévő épületek, helyiségek és tevékenységek tűzvédelmi szabályai 15	15
IV.1. Irodák.....	15
IV.2. Folyosók, előterek, közlekedők	16
IV.3. Teakonyha.....	16
IV.4. Vizesblokk helyiségére (WC, mosdó)	17
IV.5. Elektromos kapcsoló szekrényekre vonatkozó előírások	17
V. Az alkalmoszerű tűzveszélyes tevékenység végzéséhez szükséges írásbeli feltételek meghatározására, illetve előzetes egyeztetésére jogosult személyek felsorolása	17
VI. A tűzvédelmi oktatással és a tűzvédelmi berendezések kezelésének megismertetésével kapcsolatos feladatok és a munkavállalókra vonatkozó tűzvédelmi képzési követelmények.....	18
VI.1. Oktatás	19
VI.2. Tűzriadó terv és gyakoroltatás	19

	<i>Tűzvédelmi Szabályzat</i>	Oldalszám:
	Berettyóújfalui SZC Szilágyi Dániel Szakképző Iskola	3/22
		Dátum: 2023.09.01.

VII. A munkavállalóknak a tűzjelzéssel, tűzoltással, műszaki mentéssel kapcsolatos feladatai	20
VII.1. Tűzjelzés, riasztás	20
VII.2. Tűzoltás, mentés	20
VIII.Záró rendelkezések.....	21
I.számú melléklet	23

	Tűzvédelmi Szabályzat	Oldalszám:
	Berettyóújfalui SZC Szilágyi Dániel Szakképző Iskola	4/22
		Dátum: 2023.09.01.

I. Tűzvédelmi szabályzat hatálya

I.1. A tűzvédelmi szabályzat célja

A Szabályzat a Berettyóújfalui SZC Szilágyi Dániel Szakképző Iskola alapvető tűzvédelmi szabálya, amely a jogszabályok keretei között az Iskola sajátosságainak figyelembevételével határozza meg a tűzvédelmi tevékenység valamennyi fontos kérdését.

A tűzvédelmi szabályzat fő célja, hogy a **Berettyóújfalui SZC Szilágyi Dániel Szakképző Iskola (továbbiakban Iskola)** igazgatója, mindenkori megbízott helyettese, továbbá a beosztott munkavállalók, tanulók megismerjék, elsajátítsák azokat az alapvető, a tüzesetek megelőzéséhez szükséges tűzvédelmi használati és magatartási szabályokat, melyeket az élet-, és vagyonbiztonság érdekében az Iskola területén be kell tartaniuk, tartatniuk.

A szabályzat másik fontos célja, hogy a tűzvédelméért felelős vezető és a beosztott munkavállalók megismerjék, és készség szintjén végrehajtsák a tüzesetkor szükséges alapvető feladataikat - tűzjelzés, helyi riasztás, műszaki intézkedések, tűzoltás megkezdése, személyek menekítése, ingóságok szervezett mentése, tűzoltó készülékek használata stb. - jelen szabályzat, vonatkozó fejezetében foglaltak szerint.

Szabályozza az Iskola tűzvédelmének személyekre lebontott feladatát, a munkavállalók kötelezettségeit, a be nem tartás jogi következményeit.

I.2. A tűzvédelmi szabályzat tárgya

A Tűzvédelmi Szabályzat meghatározza a tűzvédelmi szervezet működésének alapelveit. Előírja a tűzvédelmi szervezet irányításáért, a tűzvédelmi előírások gyakorlati érvényesítéséért felelős munkavállalók feladatait.

Meghatározza a tűzvédelmi oktatással, képzéssel kapcsolatos feladatokat. Rögzíti az Iskolára vonatkozó legfontosabb általános és speciális tűzvédelmi előírásokat.

I.3. A tűzvédelmi szabályzat területi hatálya

Kiterjed az Iskola működési területére és a tulajdonában lévő létesítményre, szabadtereire, tűzszakaszaira, helyiségeire, bérleményeire. A szabályzat területi hatálya kiterjed:

- **Székhely, telephely:** 4242 Hajdúhadház, Bocskai tér 6./Kazinczy u. 8.

I.4. A tűzvédelmi szabályzat személyi hatálya

A Tűzvédelmi Szabályzat személyi hatálya kiterjed:

- az Iskolánál ideiglenesen, vagy állandó jelleggel foglalkoztatott munkavállalókra, diákokra;
- az Iskola vendégeire, ügyfeleire;
- az Iskola területén bármilyen egyéb céllal tartózkodó vagy tevékenységet végző (szállító, javító, karbantartó, szolgáltatást igénybe vevő, ellenőrző, szerződésben levő más vállalkozás, vállalat stb.) személyre.

	Tűzvédelmi Szabályzat	Oldalszám:
	Berettyóújfalui SZC Szilágyi Dániel Szakképző Iskola	5/22
		Dátum: 2023.09.01.

A munkavállalók az Iskola egészére, továbbá munkakörükre és munkaterületekre ezen Szabályzat által meghatározott követelményeket és feladatokat - külön felhívás nélkül is - kötelesek megismerni, végrehajtani, illetve az Iskola területén tartózkodó személyekkel együtt betartani.

I.5. Tárgyi hatálya kiterjed

Jelen szabályzat kiterjed az Iskola területén végzett minden olyan tevékenységre és tárolásra, melyből a körülmények kedvezőtlen összejárása során tűz keletkezésére lehet számítani.

A Szabályzat előírásainak kiegészítése, módosítása az igazgató és a tűzvédelmi szaktanácsadó egyetértésével történhet. A módosításokat, kiegészítéseket a Szabályzathoz mellékletként kell csatolni. A kiegészítő rendelkezéseknek a jogszabályokban és a kötelezően alkalmazandó szabványokban foglalt előírásoknak meg kell felelnie.

A Szabályzat előírásait az Iskolával kapcsolatba kerülő külső munkavállalókkal, vendégekkel, beszállítókkal a rájuk vonatkozó mértékben meg kell ismertetni.

A Szabályzat az Iskola igazgatójának közreműködésével és egyetértésével készült. A Tűzvédelmi Szabályzat kiadásáért az Iskola igazgatója a felelős. A Szabályzatban részletesen nem szabályozott kérdésekben a hatályban lévő jogszabályok, szabványok, szabályzatok előírásait kell betartani. A Szabályzatban foglaltak nem megfelelő végrehajtása, vagy be nem tartása a Tűzvédelmi Hatóság részéről helyszíni bírság kiszabását, tűzvédelmi bírságot vagy büntető feljelentést, a munkáltató részéről pedig a Munka Törvénykönyve szerinti szankciót von maga után.

I.6. Időbeli hatálya

Jelen Tűzvédelmi Szabályzat időbeli hatályáról a VIII. fejezet záró rendelkezések részben rendelkeznek.

I.7. A tűzvédelmi dokumentáció tartalma és az iratkezelés szabályai

A tűzvédelemmel kapcsolatosan keletkező iratokat az Iskola tűzvédelmi felelőse, illetve a tűzvédelmi szaktanácsadó köteles az erre a célra rendszeresített tűzvédelmi irattartókban elhelyezni és tárolni, illetőleg az Iskola területén tartani.

Megjegyzés: célszerű minden tűzvédelmi dokumentumot, iratot egy helyen tárolni!

Az egy helyen tárolandó tűzvédelmi dokumentációk felsorolását az *I. számú melléklet* tartalmazza.

II. A tűzvédelmi feladatokat is ellátó személyek feladatai és kötelezettségei

II.1. Általános tűzvédelmi feladatok

	Tűzvédelmi Szabályzat	Oldalszám:
	Berettyóújfalui SZC Szilágyi Dániel Szakképző Iskola	6/22
		Dátum: 2023.09.01.

Az Iskola közvetlen tűzvédelmét szolgáló - jogszabályban, kötelezően alkalmazandó szabványban, hatósági határozatban előírt - tűzvédelmi berendezést, készüléket, felszerelést, technikai eszközt állandóan üzemképes állapotban kell tartani, időszakos ellenőrzésükről.

A Tűzvédelmi Hatóság részére a tűz oltására, a műszaki mentésre szolgáló felkészülés érdekében - előzetes egyeztetés alapján - a helyszíni gyakorlatot lehetővé kell tenni és abban a lehetőségek szerint (a tevékenység kiesése nélkül) közre kell működni.

Az Iskola tevékenységi körével kapcsolatos tüzesetek megelőzésének és oltásának, valamint a műszaki mentésnek jogszabályokban, kötelezően alkalmazandó szabványokban meghatározott feltételeit minden munkavállalónak kötelessége biztosítani.

Az Iskola területén a Tűzvédelmi Hatóság által végzett tűzvédelmi ellenőrzését az üzemeltetőnek, fenntartónak kötelessége biztosítani és lehetővé tenni.

II.2. Az igazgató tűzvédelmi feladatai

Az Iskola igazgatójának - távollétében írásban megbízott, mindenkori helyettesének - tűzvédelemmel kapcsolatos feladatai, kötelezettségei:

Koordinálja, ellenőrzi az Iskola teljes területének tűzvédelmét.

Ennek érdekében:

- Arra jogosult tűzvédelmi szaktanácsadó bevonásával elkészítteti, majd kiadja az irányítása alá tartozó Iskola területére vonatkozó komplett, egységes szerkezetbe foglalt, a törvényi és jogszabályi előírásokra épülő tűzvédelmi dokumentációt (Tűzvédelmi Szabályzat, és egyéb nyilvántartások stb.). Gondoskodik - tűzvédelmi szaktanácsadó által - a tűzvédelmi dokumentáció időszakos felülvizsgálatáról, a jogszabályi változások által megkövetelt - ha indokolt - jelentős átdolgozásáról.
- Felügyeletet gyakorol a tűzvédelmi feladat végzésére kijelölt tűzvédelmi szaktanácsadó tevékenysége felett.
- Megállapítja a tűzvédelemmel kapcsolatos hatásköröket.
- A tűzvédelmi szaktanácsadó útján intézkedik a tűzvédelmi berendezés, felszerelés fejlesztéséről, az Iskola tűzvédelmének megfelelő szinten való tartásáról.
- Kikéri a tűzvédelmi szaktanácsadó véleményét tűzvédelmi ügyben, továbbá minden olyan megbeszélésre meghívja, ahol a tűzvédelmi kérdés érintve van.
- A Tűzvédelmi Hatóság által tartott ellenőrzésen az Iskola tűzvédelmi szaktanácsadójával együtt részt vesz, vagy intézkedésre jogosult vezetővel magát képviselteti.
- Gondoskodik arról, hogy az Iskola munkavállalói munkába állításkor, továbbá szükség szerint a munkakörüknek megfelelő tűzvédelmi oktatásban részesüljenek a jelen Szabályzatban foglaltak szerint.
- Biztosítja a tűzvédelmi szaktanácsadó részvételét a tűzvédelmi helyzetet befolyásoló felújítások, rekonstrukciók, beruházások előkészítésében, engedélyezési és használatbavételi eljárásában, megvalósításában.
- Tájékoztatja a Tűzvédelmi Hatóságot az Iskola területén előfordult tüzesetekről (utólagos bejelentés a munkavállalók által eloltott tüzről), elősegíti a tűzvizsgálati eljárás lefolytatását, a tűz keletkezési okának és kárértékének megállapítását, külön felhívásra megfelelő szakembert biztosít.
- Gondoskodik az intézmény tűzvédelmi helyzetének megfelelő szinten való tartásáról.
- Elrendeli, valamint rendszeresen ellenőrzi jelen Szabályzat végrehajtását.

	Tűzvédelmi Szabályzat	Oldalszám:
	Berettyóújfalui SZC Szilágyi Dániel Szakképző Iskola	7/22
		Dátum: 2023.09.01.

- Szabályozza az Iskola szabadterein és helyiségeiben végzendő alkalmoszerű tűzveszélyes tevékenység szabályos engedélyeztetését, végzését. Megnevezi az ÍRÁSOS ENGEDÉLY kiadására jogosult, egyben kötelezett, felelős személyt.
- Intézkedik az Iskola és kapcsolódó helyiségei fenntartásával, biztonságos üzemeltetésével kapcsolatos, tűzvédelmi, dologi feladatok - különböző kötelező jellegű időszakos tűzvédelemmel kapcsolatos felülvizsgálatok, és az ezt követő javítások, karbantartások - időbeni elvégeztetésére.

II.3. A tűzvédelmi szaktanácsadó tűzvédelmi feladatai és jogai

- Az Iskola tűzvédelmi szakmai támogatását végzi a szolgáltatási szerződésben rögzített mértékben.
- Megkeresésre, illetve kérésre, kérdésre véleményez, illetve javaslatot ad a megrendelő minden olyan intézkedéséhez, szerződéséhez, szabályzatához, amely a saját munkavállalók vagy más személyek testi épségét, egészségét veszélyeztetheti és ez a tűzmegeelőzés területét érinti.
- Ellenőrzési hatásköre - tűzvédelmi vonatkozásban – az intézmény egészére kiterjed. Közvetlen intézkedést csak az Iskola igazgatójának hozzájárulásával tehet az azonnali beavatkozást igénylő esetekben. Más esetben javaslatot tesz intézkedésre az Iskola igazgatójának.
- Feladata elősegíteni az Iskola területén a tűzvédelmi szabályok, előírások végrehajtását.
- Tűzvédelmi kérdésekben a felettes szervekkel, a hatóságokkal, egyéb külső szervekkel történő tárgyalásokon, előre bejelentett tűzvédelmi hatósági ellenőrzésen képviseli az Iskolát.
- Figyelemmel kíséri az Iskola tűzvédelmi helyzetét, szükséges esetben tájékoztatást kér az Iskola igazgatójától vagy annak intézkedésre jogosult helyettesétől.
- Szükség szerint, de legalább félévente egyszer ellenőrzi az Iskola területén a Tűzvédelmi Szabályzatban és tűzvédelmi jogszabályokban foglalt előírások betartását. Hiányosság vagy mulasztás esetén tájékoztatja az intézkedésre jogosult vezetőt a szabálytalanság megszüntetéséről.
- Elvégzi az Iskola alkalmazottainak, valamint újonnan belépő munkavállalók tűzvédelmi oktatását.
- Elkészíti és jóváhagyásra előterjeszti az Iskolára vonatkozóan a következőket (tűzvédelmi dokumentáció):
 - tűzvédelmi szabályzatot,
 - tűzvédelmi üzemeltetési naplót,
 - tűzvédelmi oktatási naplót.
- Gondoskodik a tűzvédelmi dokumentáció naprakészen tartásáról. Amennyiben az Iskola tűzvédelmi helyzetében változás történik, a tűzvédelmi dokumentációt aktualizálja.
- Részt vesz a tűzvédelmi hatóság által tartott szemlén, ellenőrzésen, vizsgálaton, eljáráson.
- Ellenőrzi az Iskola tűzoltó készülékeinek tűzvédelmi felülvizsgálatát, karbantartását.
- Javaslatot tesz az Iskola területén előfordult és a munkavállalók által eloltott (utólagos) tüzesetek tűzvédelmi hatósághoz történő bejelentésére, elősegíti a tűzvizsgálati eljárás lefolytatását, a tűz keletkezési okának és kárértékének megállapítását.

	Tűzvédelmi Szabályzat	Oldalszám:
	Berettyóújfalui SZC Szilágyi Dániel Szakképző Iskola	8/22
		Dátum: 2023.09.01.

- A tűzoltóság által a tűz oltására, a műszaki mentésre szolgáló felkészítés érdekében - előzetes egyeztetés alapján - tartott helyismereti gyakorlatokon megfigyelőként részt vesz.

II.4. Beosztott munkavállalók tűzvédelmi feladatai

- A beosztott munkavállalók kötelesek a munkakörükkel, valamint tűz esetén szükséges tennivalóikkal kapcsolatos tűzvédelmi előírásokat megismerni, azokat betartani és elsősorban a tüzesetek megelőzésére törekedni.
- Csak olyan tevékenységet végezhetnek, amellyel az adott terület vezetője megbízza, és a biztonságos munkavégzés tűzvédelemre vonatkozó személyi és tárgyi feltételei biztosítva vannak.
- A napi munkavégzés során a tűzvédelmi szabályzat tűzmelegelőzési szabályait, valamint a dohányzási tilalmat betartani, betartatni.
- Az Iskola területén elhelyezett tűzoltó készülékeket tűz esetén biztonságosan használni, szabályos elhelyezésükről, jelölésükről gondoskodni.
- A kijelölt közlekedési, tűz esetén menekülési útvonalakat, ajtókat, átjárókat megfelelő - közlekedésre, menekülésre alkalmas - biztonságos szélességben tartani (eltorlaszolni azokat még ideiglenesen sem szabad).
- A munkavállalók kötelesek munkába állás előtt, továbbá ismétlődő tűzvédelmi oktatáson részt venni. Tartoznak az oktatott anyagot elsajátítani, az oktatást aláírásukkal elismerni.
- Minden munkavállaló, aki tüzet, vagy annak közvetlen veszélyét észleli, illetve arról tudomást szerez, a helyi riasztással párhuzamosan köteles azt telefonon a területileg illetékes hivatásos tűzoltóságnak (105), valamint - ha nem tartózkodik a helyszínen - az Iskola igazgatójának haladéktalanul jelenteni.
- Esetleges tűz esetén - testi épség kockázatát nélkül - valamennyi munkavállaló köteles a tűzoltásban, anyagok mentésében részt venni, és az alábbi, következő teendőket ellátni:
 - A tüzesetet jelezni.
 - A szükséges műszaki intézkedéseket (áramtalanítást) elvégezni.
 - A tűzoltást közvetlen részvételével, és minden rendelkezésre álló eszközzel előmozdítani, a veszélybe került személyek és anyagok mentését megkezdeni.
 - Helyszínen érkező tűzoltóság szakembereinek oltással, mentéssel kapcsolatos munkáját tőle telhető mértékben elősegíteni.
 - A tűzoltás vezetőjének rendelkezéseit maradéktalanul végrehajtani.

II.5. Tűzvédelmi szervezet

Tűzvédelmi szervezet felépítése

A tűzvédelmi szervezet vezetője:	Az Iskola igazgatója
Közvetlen alárendeltjei:	Tűzvédelmi szaktanácsadó
Tagok:	Munkavállalók

A tűzvédelmi szervezet működése

A tűzvédelmi szaktanácsadónak az Iskola igazgatója külső vállalkozót bíz meg.

	Tűzvédelmi Szabályzat	Oldalszám:
	Berettyóújfalui SZC Szilágyi Dániel Szakképző Iskola	9/22
		Dátum: 2023.09.01.

A tűzvédelmi szaktanácsadó tevékenységi köre kiterjed az Iskola teljes területére. A tűzvédelmi szaktanácsadónak önálló döntési jogköre csak a közvetlen tűz- és robbanásveszélyes állapot megszüntetésére van.

Tűzvédelmi kérdésekben az Iskola igazgatója - a tűzvédelmi szaktanácsadóval való konzultációt követően - közvetlen utasítást ad a munkavállalóknak.

A munkavállalók vagy a közvetlen munkahelyi vezetők tűzvédelmet érintő javaslatait az Iskola igazgatója a tűzvédelmi szaktanácsadóval közösen megvizsgálja, és ha a javaslat megfelel a tűzvédelmi jogszabályokban vagy szabványokban foglaltaknak, intézkedik a megvalósításra.

Az Iskola fenntartója biztosítja az anyagi fedezetet a tűzvédelmi eszközök beszerzésére, karbantartására. Ezen eszközök típusának megválasztásához, felszerelési, telepítési helyének meghatározásához és használatához szaktanácsot ad a tűzvédelmi szaktanácsadó.

II.6. Hatósági feladatot érintő kérdések

1. A létesítmény esetében az illetékes első fokú tűzvédelmi hatóság a **Hajdú-Bihar Vármegyei Katasztrófavédelmi Igazgatóság Hajdúnánási Katasztrófavédelmi Kirendeltsége**, aki ilyen minőségében az alábbi jogokkal rendelkezik:
 - Az ide vonatkozó Kormányrendeletek, az Országos Tűzvédelmi Szabályzat megfelelő pontjai által biztosított jogkörében engedélyező, tiltó és korlátozó intézkedéseket tesz, a tüzesettel kapcsolatban hatósági bizonyítványt ad ki, valamint a tűzvédelmi kötelezettségeket megsértőkkel szemben tűzvédelmi bírságot szab ki.
2. A tűzvédelmi ellenőrzés során és a szakhatósági ügyekben az Iskola területén a **Hajdú-Bihar Vármegyei Katasztrófavédelmi Igazgatóság Hajdúnánási Katasztrófavédelmi Kirendeltsége** jár el.
3. A keletkezett tüzesetek során az intézmény területén a **területileg illetékes katasztrófavédelmi igazgatóság igazgatója által kirendelt vizsgáló szerv** jár el.

III. Az építményekre, szabadterekre vonatkozó eseti tűzvédelmi használati szabályok, előírások

III.1. Tűzveszélyességi és kockázati osztályba sorolás

Tűzveszélyességi osztályok

A tűzvédelmi követelményeket az anyagok tűzveszélyességi osztálya sorolása, a kockázati egység kockázati osztálya, az épület, az önálló épületrész és a speciális építmény mértékadó kockázati osztálya alapján kell megállapítani.

III.1.1. Az anyagok tűzveszélyességi osztálya

Az anyagokat tűzvédelmi jellemzőjük - és egyéb körülmények - alapján három tűzveszélyességi osztályba (fokozottan tűz- vagy robbanásveszélyes, mérsékelt tűzveszélyes és nem tűzveszélyes) soroljuk. Az egyes munkahelyeken állandóan vagy alkalmasszerűen tárolt, felhasznált anyagok tűzveszélyességi osztályának ismerete a

	Tűzvédelmi Szabályzat	Oldalszám:
	Berettyóújfalui SZC Szilágyi Dániel Szakképző Iskola	10/22
		Dátum: 2023.09.01.

létesítmények területén dolgozók számára elengedhetetlen feltétele a tűzvédelmi használati szabályok megtartásához.

- ab) 1. és 2. kategóriába tartozó tűzveszélyes gáz, valamint az A és B kategóriába tartozó kémiai instabil gáz,
- ac) 1. és 2. kategóriába tartozó aeroszol,
- ad) 1. és 2. kategóriába tartozó tűzveszélyes szilárd anyag,
- ae) A, B, C vagy D típusú önreaktív anyagok és keverékek,
- af) 1. kategóriába tartozó piroforos folyadék,
- ag) 1. kategóriába tartozó piroforos szilárd anyag,
- ah) 1. vagy 2. kategóriába tartozó, vízzel érintkezve tűzveszélyes gázokat kibocsátó anyagok és keverékek.

III.2. Használatra vonatkozó általános szabályok

Az üzemeltetőnek, tulajdonosnak, bérlőnek a használat, a tevékenység végzése során gondoskodnia kell arról, hogy

- a) az építmény, építményrész létesítésekor hatályos előírások által elvárt biztonsági szintet a használat és az átalakítások, változtatások során fenntartsa,
- b) a használati tűzvédelmi előírásokat betartsa,
- c) tevékenységével tüzet, robbanást, robbanásveszélyt ne okozzon,
- d) folyamatosan biztosítsa a tűz észlelésének, jelzésének, oltásának, a kiürítésnek, a tűzvédelmi berendezések, eszközök, felszerelések, tűzoltótechnikai eszközök működésének, hozzáférhetőségének, észlelhetőségének jogszabály vagy hatóság által előírt feltételeit,
- e) a tűzvédelmi célú dokumentumokat naprakész állapotban, hozzáférhető helyen tartsa,
- f) a tűzvédelmi célú jelölések észlelhetőségét, egyértelműségét fenntartsa, és

Az építményt, építményrészt, a szabadteret csak a rendeltetésére vonatkozó tűzvédelmi követelményeknek megfelelően szabad használni.

A helyiségben, építményben és szabadterén csak az ott folytatott folyamatos tevékenységhez

III.3. Dohányzás

Az Iskola területén tilos a dohányzás!

III.4. Tűzoltási út, terület, közlekedési, menekülési és egyéb utak

A menekülési útvonalak átbecsátóképessége nem szűkíthető le a menekülést biztosító szélesség alá.

A létesítmény közlekedési, tűzoltási felvonulási útvonalait, területeit, valamint oltóanyagszerezési helyekhez vezető útjait állandóan szabadon és olyan állapotban kell tartani, amely az időjárási viszonyoktól függetlenül alkalmas a tűzoltó gépjárművek közlekedésére és működtetésére. A létesítmény körüli közlekedési, tűzoltási felvonulási útvonalakat, területeket, valamint a vízszerezési helyekhez vezető utakat állandóan szabadon és olyan

	Tűzvédelmi Szabályzat	Oldalszám:
	Berettyóújfalui SZC Szilágyi Dániel Szakképző Iskola	11/22
		Dátum: 2023.09.01.

állapotban kell tartani, amely alkalmas a tűzoltó gépjárművek közlekedésére és működtetésére.

A menekülési útvonalak átbecsátóképessége nem szűkíthető le a menekülést biztosító szélesség alá.

A személyek tartózkodására, közlekedésére szolgáló és üzemelés alatt álló helyiségek kiürítésre szolgáló ajtóit lezárni, üzemszerűen zárva tartani akkor lehet, ha az ajtó vészeseti nyithatóságát biztosítják. Abban az esetben, ha a rendeltetés, a tevékenység jellege a belső nyithatóságot kizárja, az ajtó külső nyithatóságát a tűzvédelmi hatóság által meghatározott módon biztosítani kell.

A menekülésre számításba vett közlekedőkben, nem füstmentes lépcsőházakban és a pinceszinti helyiségekben elhelyezett installációk, dekorációk, anyagok a hő- és füstelvezetés hatékonyságát nem ronthatják.

A létesítmény kiürítési-mentési útvonalait raktározás céljára használni nem szabad.

Az építmény, épület üzemeltetője köteles a biztonsági jelzéseket karbantartani, továbbá a biztonsági jeleket a körülmények változásaiból adódóan vagy elhasználódásuk miatt szükségsszerűen cserélni, illetőleg a meglétükről meggyőződni.

III.5. Tüzelő-, fűtőberendezések

Az építményben, helyiségben csak olyan fűtési rendszer létesíthető, illetőleg használható, amely rendeltetésszerű működése során nem okoz tüzet vagy robbanást.

Csak engedélyezett típusú, kifogástalan műszaki állapotú tüzelő- és fűtőberendezést szabad használni.

Az üzemeltető, vagy a berendezés kezelésével megbízott köteles a használati (kezelési) utasításban foglaltakat megtartani, a berendezést annak megfelelően üzemeltetni.

Az égéstermék-elvezetővel rendelkező tüzelő- és fűtőberendezés csak a teljesítményének megfelelő, illetőleg arra méretezett kéményhez csatlakoztatható.

III.6. Csatornahálózat

Fokozottan tűz- vagy robbanásveszélyes és mérsékelten tűzveszélyes osztályba tartozó gázt, gőzt vagy fokozottan tűz- vagy robbanásveszélyes osztályba tartozó folyadékot, az ilyen anyagot oldott állapotban tartalmazó szennyvizet, valamint vízzel vegyi reakcióba lépő, fokozottan tűz- vagy robbanásveszélyes, vagy mérsékelten tűzveszélyes osztályba tartozó gázt fejlesztő anyagot a közcsatornába vagy a szikkasztóba bevezetni tilos.

III.7. Szellőztetés

Szellőztetés során épületek, helyiségek levegőjének tisztántartását, az elhasználódott levegő pótlását, a felesleges hő, káros por, gőz, gáz eltávolítását, vagy képződésének megakadályozását biztosítani kell. Ezért minden helyiségben ahol munkavégzés folyik, biztosítani kell a természetes vagy mesterséges szellőztetést.

III.8. Villamos berendezés

Csak olyan villamos berendezés használható, amely rendeltetésszerű használata esetén a környezetére nézve gyújtásveszélyt nem jelent.

	Tűzvédelmi Szabályzat	Oldalszám:
	Berettyóújfalui SZC Szilágyi Dániel Szakképző Iskola	12/22
		Dátum: 2023.09.01.

A létesítményben csak engedélyezett világítóberendezések használhatók, a világító berendezéseket megrongálni, védőburákat leszerelni nem szabad. A csoportosan elhelyezett villamos kapcsolók és biztosítékok rendeltetését, valamint ezen kapcsolók ki- és bekapcsolt állapotát meg kell jelölni.

Megrongálódott, hibás vezeték, berendezést azonnal meg kell javítani!

A villamos berendezést a veszélyes mértékű felmelegedéstől védeni kell, olyan berendezést, amely a használat során önmagára és környezetére veszélyt jelent, üzemeltetni tilos!

Az elektromos hálózatot és a berendezéseket a megengedett üzemszerű terhelésnél jobban megterhelni nem szabad.

Az elektromos berendezésen éghető anyagból készült díszítő anyagot elhelyezni nem szabad.

A villamos gépet, berendezést és egyéb készüléket a tevékenység befejezése után ki kell kapcsolni. Nem vonatkozik ez az előírás azokra a készülékekre, amelyek rendeltetésükből következően folyamatos üzemre lettek tervezve. Ezen alcím szempontjából kikapcsolt állapotnak számít az elektronikai, informatikai és hasonló készülékek készenléti állapota is.

A villamos gépet, berendezést és egyéb készüléket használaton kívül helyezésük esetén a villamos tápellátásról le kell választani.

A jogszabályoknak, szabványoknak megfelelő biztonsági jelzésekkel kell ellátni a tűzvédelmi főkapcsolót.

A villamos berendezéseket (lerakódott por, festék, stb., valamint a kapcsoló szekrények szellőző rácsait és szűrőit) rendszeresen meg kell tisztítani az olyan szennyeződéstől, amely a berendezés hőátadását károsan befolyásolja, vagy amelytől önmaga meggyulladhat.

A villamos berendezés és az éghető anyag között olyan távolságot kell megtartani, vagy olyan hőszigetelést kell alkalmazni, hogy az az éghető anyagra gyújtási veszélyt ne jelentsen.

III.9. Világítóberendezés

Helyiségben, szabadterén, építményben robbanást nem okozó, a környezetére gyújtási veszélyt nem jelentő világítás használható.

A világítóberendezést, eszközt úgy kell elhelyezni, rögzíteni és használni, hogy az a környezetére tűzveszélyt ne jelentsen.

Villamos világítást nemzeti szabványok szerint kell létesíteni és használni.

III.10. Tűzvédelmi felszerelések

III.10.1. Tűzoltó készülékek

Tűzoltó készüléket kell készenlétkben tartani:

- a) az önálló rendeltetési egységekben legalább szintenként,
- b) ahol e rendelet előírja.

A tűzoltó készüléket jól láthatóan, könnyen hozzáférhetően, úgy kell elhelyezni, hogy a tűzoltó készülék a legkedvezőtlenebb helyen keletkező tűz oltására a legrövidebb idő alatt felhasználható legyen, és állandóan használható, üzemképes állapotban kell tartani.

Hibás, vagy felhasznált, illetve hiányzó készülék pótlását, cseréjét azonnal el kell végezni.

	Tűzvédelmi Szabályzat	Oldalszám:
	Berettyóújfalui SZC Szilágyi Dániel Szakképző Iskola	13/22
		Dátum: 2023.09.01.

III.11. Biztonsági jelek

Biztonsági jel lehet kívülről vagy belülről megvilágított vagy utánvilágító jel, amely legalább a vonatkozó műszaki követelményben meghatározott ideig és mértékben alkalmas a céljának megfelelő fény kibocsátására.

Az előző bekezdésben foglaltaknak megfelelő tűzvédelmi jelekkel kell megjelölni az elhelyezett

- tűzoltó készüléket,
- fali tűzcsapot, tűzcsapszerelvényszekrényt, a száraz oltóvízvezeték betáplálási és vízkivételi pontot,
- tűzjelző kézi jelzésadót,
- kézi indítású tűzoltótechnikai termék kezelőszerkezetét,
- beépített tűzoltó berendezés oltóközpontjának bejáratát,
- állandó felügyelettel nem rendelkező beépített tűzjelző berendezés központját tartalmazó helyiség bejáratát,
- hő- és füstelvezető rendszer kézi működtető szerkezetét és
- beléptető rendszer vésznyitó szerkezetét.

Az előző bekezdésben megfelelően a helyiség bejáratánál, a helyiségben vagy az érintett szabadterén tiltó jellel kell jelölni

- a gyújtóforrás alkalmazásának és az adott területre vitelének tilalmát,
- a dohányzás tilalmát és
- a vízzel oltás tilalmát.

Az előző bekezdésben foglaltaknak megfelelő biztonsági jellel kell figyelmeztetni

- a 20 liternél/kilogrammnál több fokozottan tűz- vagy robbanásveszélyes anyag jelenlétére,
- a radioaktív anyag jelenlétére és
- az épület főbejárata mellett kívülről a napelem jelenlétére.

A tűzvédelmi eszközök helyét jelző biztonsági jeleket az eszköz, felszerelés felett padlósíktól mérve legalább 1,8 méter, legfeljebb 2,5 méter magasságban kell elhelyezni úgy, hogy azok könnyen felismerhetőek legyenek.

Az előző bekezdésében meghatározott esetekben a kijárati és vészkijárati ajtót az ajtó fölé, vagy ha arra más lehetőség nincs, akkor az ajtó mellett menekülési jellel kell megjelölni. A menekülési jelet tilos az ajtóra szerelni.

A menekülési jelek telepítésénél minden esetben figyelembe kell venni a helyiség belmagasságát, valamint az ott található anyagok füstfejlesztő képességét.

III.12. Ellenőrzés, karbantartás, felülvizsgálat

a.) Tűzoltó készülékek ellenőrzése és karbantartása

Tűzoltó készülék karbantartását kizárólag a jogszabályi feltételeknek megfelelő, a hatóság által nyilvántartásba vett karbantartó szervezet vagy az ilyen karbantartó szervezettel szerződéses jogviszonyban álló felülvizsgáló végezheti.

Tűzoltó készülék karbantartását az arra vonatkozó, érvényes tűzvédelmi szakvizsgabizonyítvánnyal rendelkező karbantartó személy végezheti.

	Tűzvédelmi Szabályzat	Oldalszám:
	Berettyóújfalui SZC Szilágyi Dániel Szakképző Iskola	14/22
		Dátum: 2023.09.01.

A készenlétben tartó vagy képviselője rendszeresen, legalább negyedévente ellenőrzi, hogy a tűzoltó készülék

- az előírt készenléti helyen van-e,
- rögzítése biztonságos-e,
- látható-e,
- magyar nyelvű használati utasítása a tűzoltó készülékkel szemben állva olvasható-e,
- használata nem ütközik-e akadályba,
- valamennyi nyomásmérő vagy jelző műszerének jelzése a működési zónában található-e,
- hiánytalan szerelvényekkel ellátott-e,
- fém vagy műanyag plombája, zárópecsétje, karbantartást igazoló címkéje, a karbantartó szervezet OKF azonosító jele sértetlen-e,
- karbantartása esedékes-e,
- készenléti helyét jelölő biztonsági jel látható, felismerhető-e és
- állapota kifogástalan, üzemszerű-e.

A vizsgálatot a jogszabályi feltételeknek megfelelő, a hatóság által nyilvántartásba vett karbantartó szervezet vagy az ilyen karbantartó szervezettel szerződéses jogviszonyban álló felülvizsgáló is végezheti.

Ha a készenlétben tartó az ellenőrzés során hiányosságot észlel, gondoskodik annak megszüntetéséről.

A készenlétben tartó gondoskodik a készenlétben tartott tűzoltó készülékek az Országos Tűzvédelmi Szabályzatban meghatározott időközönkénti karbantartásáról, a részben vagy teljesen kiürült, kiürített tűzoltó készülékek újratöltéséről.

A ciklusidők számítása az első alap-, közép- és teljes körű karbantartás esetében a gyártási időponttól, a további karbantartások esetében a legutolsó karbantartástól történik. Ha gyártási időpontként csak az év van feltüntetve, az adott év január 31-e, ha a gyártás éve és negyedéve van jelölve, az adott negyedév első hónapjának utolsó napja, ha a gyártás éve és hónapja van jelölve, az adott hónap utolsó napja a gyártási időpont.

A tűzoltó készülékekről a készenlétben tartó az általa végzett ellenőrzésekről, valamint a tűzoltó készülék karbantartásokról tűzvédelmi üzemeltetési naplót vezet, mely tartalmazza

- a létesítmény nevét és címét,
- a tűzoltó készülékek típusjelét,
- a tűzoltó készülékek egyértelmű azonosítását készenléti hely és a tűzoltó készülék gyártási száma vagy tételszáma megadásával,
- a tűzoltó készülékek ellenőrzésének vagy karbantartásának fokozatát (készenlétben tartó általi ellenőrzés, alapkarbantartás, középkarbantartás, teljes körű karbantartás) és dátumát,
- a tűzoltó készülékek ellenőrzését vagy karbantartását végző személy nevét és aláírását vagy - elektronikusan vezetett napló esetén - egyértelmű azonosítását.

c.) Villámvédelem felülvizsgálata

A nem norma szerinti villámvédelem hatálya alá tartozó építmények, szabadterek esetében a villámvédelem felülvizsgálatát

- a létesítést követően az átadás előtt,
- e rendeletben előírt időszakonként vagy

	Tűzvédelmi Szabályzat	Oldalszám:
	Berettyóújfalui SZC Szilágyi Dániel Szakképző Iskola	15/22
		Dátum: 2023.09.01.

- a villámvédelem vagy az építmény átalakítását, bővítését és a vonatkozó műszaki követelményben foglalt különleges eseményt követően kell elvégezni.

A nem norma szerinti meglévő villámvédelem időszakos felülvizsgálatát a létesítéskor érvényben lévő vonatkozó műszaki követelménynek megfelelően kell végezni.

A nem norma szerinti meglévő villámvédelmi berendezést, ha jogszabály másként nem rendelkezik, tűzvédelmi szempontból.

IV. Az Iskola területén lévő épületek, helyiségek és tevékenységek tűzvédelmi szabályai

IV.1. Irodák, tantermek

- A helyiségeket csak rendeltetésüknek megfelelően szabad használni.
- A helyiségben tilos a dohányzás.
- Az iratok elhelyezésénél ügyelni kell arra, hogy azok ne kerüljenek elektromos berendezések, világítótestek veszélyes környezetébe, azok hűlését, szellőzését ne akadályozza, illetve az iratokra meghibásodás esetén se jelentsen gyújtási veszélyt.
- Az irodákban, tantermekben csak engedélyezett elektromos készülékek, berendezések használhatók.
- Elektromos üzemű készülékek üzembe helyezésénél figyelembe kell venni a berendezés elektromos teljesítményét és a villamos hálózat teljesítmény-leadó képességét. El kell kerülni a hálózat túlterhelését.
- Csak kifogástalan műszaki állapotú, szabályosan szerelt dugvillát, aljzatot, hosszabbítót és világítóeszközt szabad használni.
- A villamos hálózatban, berendezésekben jelentkező hibákat csak megfelelő képesítéssel rendelkező szakember javíthatja ki.
- A helyiségekben használt elektromos gépek, készülékek, berendezések, eszközök a kezelési utasításukban előírtaknak megfelelő célra, módon és szabályok szerint használhatók.
- Csak olyan villamos berendezés használható, amely rendeltetésszerű használata esetén a környezetére nézve gyújtásveszélyt nem jelent.
- A helyiség bejáratának közelében (közlekedő) könnyen hozzáférhető, jól látható helyen 1 db 6 kg-os (ABC jelű) porral oltó tűzoltó készüléket kell elhelyezni. A tűzoltó készüléket rendeltetésétől eltérő célra használni nem szabad.
- Az irodákban a szekrények és ülőalkalmatosságok mentén kialakított közlekedési utakat állandóan biztosítani kell, azokat leszűkíteni még átmeneti jelleggel sem lehet.
- Az irodákban a rendszeres takarítást naponta kell elvégezni és a felgyülemllett papír hulladékot a kijelölt helyre el kell távolítani.
- A villamos berendezések kapcsolóit, a tűzoltó készüléket, továbbá az azokhoz vezető utakat eltorlaszolni, leszűkíteni még ideiglenes jelleggel sem szabad.
- A helyiségben nem odaváló éghető anyag, vagy éghető folyadék ideiglenes jelleggel sem tárolható.

	Tűzvédelmi Szabályzat	Oldalszám:
	Berettyóújfalui SZC Szilágyi Dániel Szakképző Iskola	16/22
		Dátum: 2023.09.01.

- Eltávozás előtt a helyiséget utolsónak elhagyó személy köteles a helyiség áramtalanítását elvégezni, köteles meggyőződni arról, hogy a helyiségben tüzet okozó körülmény nem maradt.

IV.2. Folyosók, előterek, közlekedők

- A közlekedőket, előtereket, lépcsőházakat, kijáratokat és a hozzájuk vezető utakat teljes szélességben állandóan szabadon kell tartani. Ezeket eltorlaszolni vagy anyagok tárolására igénybe venni még átmenetileg sem szabad.
- A közlekedőkön olyan anyagot elhelyezni, amely az eredeti szélességet csökkenti a közlekedést akadályozza, még átmenetileg sem szabad.
- Az épületekben a kijárat, vészkijárat ajtókat, valamint a menekülési útvonalakat, azok teljes hosszán világító biztonsági jelzésekkel meg kell jelölni oly módon, hogy az épület bármely pontján minden esetben legalább egy menekülési útvonaljelző biztonsági jel látható legyen.
- A közlekedők ajtaját, míg az épületben személyek tartózkodnak kulccsal lezárni nem szabad.
- Csak szabványos és hibátlan világító berendezéseket szabad használni. Javításukat csak erre illetékes szakember végezheti.
- A tűzoltó eszközöket, berendezéseket, valamint a tűzoltó berendezések tárolására szolgáló helyeket vagy azok bejáratait a biztonsági jelek elhelyezésével kell azonosítani, jelölni.

IV.3. Teakonyha

- Villamos berendezést, hősugárzót, mikrohullámú sütőt, főzőlapot, kávéfőzőt csak a hozzá tartozó kezelési utasításnak megfelelően és csak kijelölt helyen, hőtermelő berendezést csak nem éghető alátétten szabad használni úgy, hogy a környezetükben lévő éghető anyagokon káros felmelegedés ne következzen be.
- Az elektromos berendezések csak kereskedelmi forgalomban kapható készülékek lehetnek, javításukat csak szakember végezheti.
- Csak szabványos, az előírt felülvizsgálatokkal (üzembe helyezés, karbantartás) rendelkező elektromos és gázüzemű berendezéseket szabad használni. A környezetére gyújtási veszélyt jelentő eszköz nem használható! A biztonsági berendezések kiiktatása szigorúan tilos!
- A hűtőszekrények hőleadó felületének megfelelő hűtéséről gondoskodni kell. Rendellenes túlmelegedés esetén azonnal ki kell kapcsolni. A munka befejezése után a hűtőszekrényeket nem kell feszültség mentesíteni.
- A szemétgyűjtő edénybe tüzet okozó hulladékot dobni tilos.
- Főzési, sütési, melegítési folyamat során meggyulladt zsiradék, olaj tüze vízzel nem oltható, csak a rendelkezésre álló tűzoltó készülék használatával.
- A helyiséget utolsóként elhagyó személynek eltávozása előtt meg kell arról győződnie, hogy nincs-e olyan körülmény, mely utólag tüzet okozhat. A tapasztalt szabálytalanságot, hiányosságot meg kell szüntetni.

	Tűzvédelmi Szabályzat	Oldalszám:
	Berettyóújfalui SZC Szilágyi Dániel Szakképző Iskola	17/22
		Dátum: 2023.09.01.

IV.4. Vizesblokk helyiségére (WC, mosdó)

- A vizesblokk helyiségeit (továbbiakban: helyiségek) csak használatbavételi, üzemeltetési, működési és telephelyengedélyben megállapított rendeltetéshez tartozó tűzvédelmi követelményeknek megfelelően szabad használni.
- A helyiségek használatát csak a tűzvédelmi követelményeknek megfelelő, erre a célra kialakított helyiségben szabad folytatni.
- Sérült, tűz-, vagy balesetveszélyes elektromos szerelvényt, berendezést, készüléket használni nem szabad, azt elektromos képesítésű szakember által haladéktalanul meg kell javíttatni. Csak kifogástalan műszaki állapotú elektromos hálózat, szerelvény, berendezés, készülék használható!
- A helyiségek világítását használat után le kell kapcsolni. Elektromos berendezést használaton kívül helyezés esetén a villamos tápellátásról le kell választani.
- A helyiséget állandóan tisztán kell tartani, a nap folyamán összegyűlt szemetet naponta el kell távolítani.

IV.5. Elektromos kapcsoló szekrényekre vonatkozó előírások

- Az elektromos kapcsolók feliratainak épségét figyelemmel kell kísérni. A tűzvédelmi kapcsolókat és főkapcsolót eltorlaszolni még átmenetileg sem szabad.
- Az elektromos kapcsolókban és berendezésekben keletkező meghibásodást jelezni kell a közvetlen vezetőnek. Javítást csak elektromos szakember végezhet benne.

V. Az alkalmoszerű tűzveszélyes tevékenység végzéséhez szükséges írásbeli feltételek meghatározására, illetve előzetes egyeztetésére jogosult személyek felsorolása

- Alkalmoszerű tűzveszélyes tevékenységet - a rendeletben foglaltak kivételével - előzetesen írásban, a helyszín adottságainak ismeretében meghatározott feltételek alapján szabad végezni. A feltételek megállapítása a munkavégzésre közvetlenül utasítást adó, a munkát végző személyek tevékenységét közvetlenül irányító személy feladata, ha nincs ilyen személy, a munkát végző kötelezettsége.
- A munkát közvetlenül irányító személy köteles ellenőrizni a munkát végző személyek tűzvédelmi szakvizsga-bizonyítványának meglétét, érvényességét, ha az a tevékenység végzéséhez szükséges feltétel. Hiányosság esetén a munkavégzésre való utasítás nem adható ki, valamint a tűzveszélyes tevékenység nem kezdhető meg.
- A külső szervezet vagy személy által végzett tűzveszélyes tevékenység feltételeit a Kft. ügyvezető igazgatójával vagy megbízottjával egyeztetni kell, aki ezt szükség szerint - a helyi sajátosságnak megfelelő - tűzvédelmi előírásokkal egészíti ki.
- Az alkalmoszerű tűzveszélyes tevékenységre vonatkozó feltételeknek tartalmazniuk kell:
 - a tevékenység időpontját, helyét, leírását,
 - a munkavégző nevét és - tűzvédelmi szakvizsgálóhoz kötött munkakör esetében - a bizonyítvány számát,
 - valamint a vonatkozó tűzvédelmi szabályokat és előírásokat.
- Tűzvédelmi szakvizsgálóhoz kötött tűzveszélyes tevékenységet csak érvényes tűzvédelmi szakvizsgálóval rendelkező, egyéb tűzveszélyes tevékenységet a tűzvédelmi szabályokra, előírásokra kioktatott személy végezhet.

	Tűzvédelmi Szabályzat	Oldalszám:
	Berettyóújfalui SZC Szilágyi Dániel Szakképző Iskola	18/22
		Dátum: 2023.09.01.

- Tűzveszélyes környezetben végzett tűzveszélyes tevékenységhez a munka kezdésétől
- A tűzveszélyes tevékenységhez a munkavégzésre közvetlenül utasítást adó, a munkát végző személyek tevékenységét közvetlenül irányító személy, ha nincs ilyen személy, akkor a munkát végző, valamint a rendeletben foglaltak szerint tevékenységet végző magánszemély, az ott keletkező tűz oltására alkalmas tűzoltó felszerelést, készüléket köteles biztosítani.
- Tűzveszélyes tevékenységet csak akkor lehet végezni, ha a munkahely veszélyes körzetéből minden tűz- és/vagy robbanásveszélyes anyagot eltávolítottak, illetve az éghető anyag meggyulladásának lehetőségét megfelelő módon megakadályozták.
- A tűzveszélyes tevékenység befejezése után a munkát végző személyek a helyszínt és annak környezetét tűzvédelmi szempontból kötelesek átvizsgálni és minden olyan körülményt megszüntetni, ami tüzet okozhat. A munka végzésére közvetlenül utasítást adó, a munkát végző személyek tevékenységét közvetlenül irányító személynek, ha nincs ilyen személy, akkor a munkát végzőnek a munkavégzés helyszínét át kell adni tevékenység helye szerinti létesítmény vezetőjének, vagy megbízottjának. Az átadás-átvétel időpontját az engedélyen fel kell tüntetni és aláírással igazolni kell.
- A szabadban tüzet gyújtani, tüzelőberendezést használni csak úgy szabad, hogy az a környezetre tűz- vagy robbanásveszélyt ne jelenthessen.
- A szabadban a tüzet és az üzemeltetett tüzelőberendezést őrizetlenül hagyni nem szabad. Veszély esetén, vagy ha arra szükség nincs, a tüzet azonnal el kell oltani.
- Szabadban a tüzelés, a tüzelőberendezés használatának helyszínén olyan eszközöket, illetőleg felszereléseket kell készenlétben tartani, amelyekkel a tűz terjedése megakadályozható, illetőleg a tűz eloltható.

Az Iskola bármely területén végzendő, hegesztéssel, nyílt lánggal, szikraképződéssel járó alkalmoszerű tűzveszélyes tevékenységhez szükséges írásos engedély kiadására jogosultak, kötelezettek:

- ✓ Az Iskola igazgatója, - indokolt távolléte esetén - mindenkori, írásban megbízott helyettese.
- ✓ Legjellemzőbb eset, hogy az Iskola helyisége, területén alkalmoszerű tűzveszélyes tevékenységet előzetesen megbízott *külső cég* szakemberei végzik. Ilyenkor a tevékenységhez szükséges írásos engedélyt a munkát végző külső cég vezetője, vagy az általa megbízott személy adja ki.

VI. A tűzvédelmi oktatással és a tűzvédelmi berendezések kezelésének megismertetésével kapcsolatos feladatok és a munkavállalókra vonatkozó tűzvédelmi képesítési követelmények

A tűz elleni védekezésről, a műszaki mentésről és a tűzoltóságról szóló 1996. évi XXXI. törvény 22. § (3) bekezdésében foglaltak alapján az Iskola igazgatóját, valamint beosztott munkavállalóit tűzvédelmi oktatásban kell részesíteni, melyet az alábbiak szerint szabályozom:

- **felvételnél, illetve munkába állításkor az úgynevezett *első tűzvédelmi oktatást,***
- **évenként legalább egy alkalommal történő *ismétlődő tűzvédelmi oktatásokat,***
- **oktatáson való hiányzás után a *pótképzéseket és***

	Tűzvédelmi Szabályzat	Oldalszám:
	Berettyóújfalui SZC Szilágyi Dániel Szakképző Iskola	19/22
		Dátum: 2023.09.01.

- tüzesetet követően a **rendkívüli tűzvédelmi oktatást** kell tartani.

Az az alkalmazott, aki a munkaköréhez szükséges tűzvédelmi ismerettel nem rendelkezik, - annak megszerzéséig - az adott munkakörben nem foglalkoztatható.

A tűzvédelmi oktatásokat munkaidőben kell megtartani.

Valamennyi alkalmazott köteles elsajátítani a munkatevékenységi köréhez szükséges tűzvédelmi ismereteket, a tűz esetén végzendő feladatokat a munkába állás előtt, majd rendszeres oktatás keretén belül bővíteni ismereteit.

VI.1. Oktatás

Az oktatás megtartásáért az Iskola igazgatója a felelős. A tűzvédelmi oktatás tananyagát legalább középszintű tűzvédelmi szakképesítéssel rendelkező személy készítheti. A tűzvédelmi oktatás tananyagát a tananyag készítésére jogosult vagy az általa felkészített személy (igazgató) oktathatja.

I.) Elméleti oktatás

Az elméleti oktatásnak a következőkre kell kiterjedni:

- a Tűzvédelmi Szabályzat előírásainak megismertetésére,
- a munkahely és munkafolyamat tűzveszélyességére,
- a tűz esetén követendő magatartásra, a tűzjelzéssel, riasztással, mentéssel, tűzoltással, kiürítéssel kapcsolatos feladatokra,
- a tűzvédelmi berendezések, eszközök használatára, kezelésére,
- a tűz- és robbanásveszély lehetséges okaira,
- a dohányzási tilalom szabályának előírásaira,
- a tűzvédelmi szabály illetve előírás megszegésének jogkövetkezményeire.

II.) Gyakorlati oktatás

Ennek keretében a munkavállalót a következőkre kell kioktatni:

- a munkahelyen és közelében lévő anyagok, eszközök tűzveszélyességére,
- tűz- és robbanásveszély lehetséges okaira, azok megelőzését biztosító intézkedésekre,
- a tűzjelzés módjának lehetőségére, a riasztás jelére, tűzoltó készülékek, berendezések elhelyezésének helyére, az eszközök kezelésének módjára,
- a kijárat, vészkijárat helyére, a menekülési út és a kiürítési lehetőség biztosítására,
- tűz esetén az ember- és anyagmentésre vonatkozó előírásokra,
- az elektromos berendezések használatából eredő tűzveszélyre, működésük szabályaira.

VI.2. Tűzriadó terv és gyakoroltatás

A jogszabályi előírások alapján jelen szabályzat mellékleteként Tűzriadó Tervet kell készíteni, és az abban foglaltak végrehajtását szükség szerint, de legalább évente az érintettekkel gyakoroltatni szükséges és annak eredményét írásban rögzíteni kell.

A Tűzriadó Tervet állandóan hozzáférhető helyen kell elhelyezni. Ennek érdekében egy példányt el kell helyezni az irodában.

	Tűzvédelmi Szabályzat	Oldalszám:
	Berettyóújfalui SZC Szilágyi Dániel Szakképző Iskola	20/22
		Dátum: 2023.09.01.

A tervezett gyakorlatról annak időpontja előtt legalább 15 nappal, továbbá a gyakorlat bejelentett időpontjával kapcsolatos változásról a tűzvédelmi hatóságot értesíteni kell.

VII. A munkavállalóknak a tűzjelzéssel, tűzoltással, műszaki mentéssel kapcsolatos feladatai

Az épületben tartózkodó személyek mentését és elhelyezését katasztrófa és tűz esetén úgy kell megoldani, hogy a biztonság elsődleges legyen. Az épületben tartózkodó személyek saját lábukon, megfelelő felügyelet mellett távozzanak a kijelölt gyülekezési pontokra. A mentési munkát úgy kell megszervezni és irányítani, hogy először a legveszélyesebb és a legveszélyeztetettebb területekről mentsék a személyeket.

VII.1. Tűzjelzés, riasztás

Aki a szabályzat hatálya alá tartozó, az Iskola bármely területén tüzet, vagy annak közvetlen veszélyét észleli, az köteles elsősorban és haladéktalanul a területileg illetékes Hivatásos Tűzoltóságot értesíteni!

A tűzoltóság hívószáma 105 vagy 112

A tűzjelzéskor az alábbi adatokat kell közölni:

- ✓ Tüzeset, káreset pontos helye (cím);
- ✓ Mi ég, milyen anyag, épület stb., milyen terjedelemben (m²);
- ✓ Emberélet van-e veszélyben;
- ✓ Jelző személy neve, jelzésre használt telefonkészülék száma.

A tűz észlelésével és a tűzoltóság felé történő jelzéssel egy időben haladéktalanul riasztani kell a tűz által érintett munkahelyen lévő, ott tartózkodó munkavállalókat és természetesen a Kft. ügyvezető igazgatóját, amennyiben az adott időben nem tartózkodik a helyszínen.

A munkavállalók és az épületben tartózkodók az épület bármely helyiségében keletkezett tűz esetében, a „Tűz van!... Tűz van!” tűzilármával, kiáltásokkal kell a riasztást végrehajtani. Kerülni kell a pánikhangulat kialakulását!

A tűzoltást megelőző műszaki intézkedések:

Amennyiben kiterjedőben lévő és nagyobb tüzre van kilátás, úgy a tűzjelzéssel riasztással, épület kiürítésének megkezdésével egy időben, de még a tűzoltás megkezdése előtt az alábbi műszaki intézkedések végrehajtása kötelező:

- A tűz által érintett épület központi áramtalanítása
- Az emeleti szintek áramtalanítása

VII.2. Tűzoltás, mentés

Kisebbs terjedelmű - 1,0 - 2,0 m² - felületű tűz oltását a Kft. területén készenlétben tartott, rendelkezésre álló tűzoltó készülékekkel kell megkezdni, végezni. Törekedni kell a tűz kezdeti fázisban való, rövid idő alatt történő eloltására! Fontos a készülékek használatának készség szintjén való ismerete.

A tűzoltó egységek parancsnokát röviden tájékoztatni kell:

- A kialakult helyzetről, a már megtett, vagy a még meg nem tett intézkedésekről (pl. áramtalanítás, tűzoltás stádiuma, társszervek értesítése stb.)

	<i>Tűzvédelmi Szabályzat</i>	Oldalszám:
	Berettyóújfalui SZC Szilágyi Dániel Szakképző Iskola	21/22
		Dátum: 2023.09.01.

- A tűz épületen belüli pontos helyéről, optimális megközelíthetőségéről, a legközelebbi vízvételi lehetőségéről, tűzoltó készülékek, valamint a helyi egyéb veszélyforrásokról.

A rövid szóbeli tájékoztatást követően mindenki köteles a kikerkező egységek parancsnokának (tűzoltás vezető) utasításait maradéktalanul betartani vagy végrehajtani!

Minden tüzesetet - az eloltott vagy emberi beavatkozás nélkül megszünteket is - haladéktalanul jelezni kell a Hivatásos Önkormányzati Tűzoltóságnak, és a helyszínt - eloltott tűz esetén is - a tűzvizsgálat megkezdéséig változatlanul kell hagyni!

A tűzjelzés állampolgári kötelesség!

VIII. Záró rendelkezések

Jelen Tűzvédelmi Szabályzat 2023. szeptember 01. nappal lép hatályba és visszavonásig érvényes. A korábban kiadott Tűzvédelmi Szabályzat érvényét veszíti.

A Szabályzat tartalmát az Iskola minden munkavállalójával ismertetni kell.

A Tűzvédelmi Szabályzatot 1 példányban az Iskola irodájában, a tűzvédelmi dokumentációk tárolására rendszeresített iratgyűjtőben kell elhelyezni, így hozzáférhetővé tenni az ott dolgozó alkalmazottak, valamint ellenőrzéskor a tűzvédelmi hatóság számára is.

Az Iskola igazgatójának - szükség esetén - gondoskodnia kell jelen szabályzat tűzvédelmi szaktanácsadó által történő módosításáról, aktualizálásáról, új rendelkezések hatálybalépése, vagy a cégnél bekövetkező változás esetén.

A Tűzvédelmi szabályzat előírásait módosítani vagy hatályon kívül helyezni csak az azt kiadó Iskola igazgatója jogosult.

Az egyéb nem szabályozott kérdésekben a jogszabályok előírásai az irányadóak.

Jelen tűzvédelmi szabályzatban, mellékleteiben és függelékeiben foglaltak betartása az Iskola területén tartózkodó valamennyi személyre kötelező.

	<i>Tűzvédelmi Szabályzat</i>	Oldalszám:
	Berettyóújfalui SZC Szilágyi Dániel Szakképző Iskola	22/22
		Dátum: 2023.09.01.

I. számú melléklet

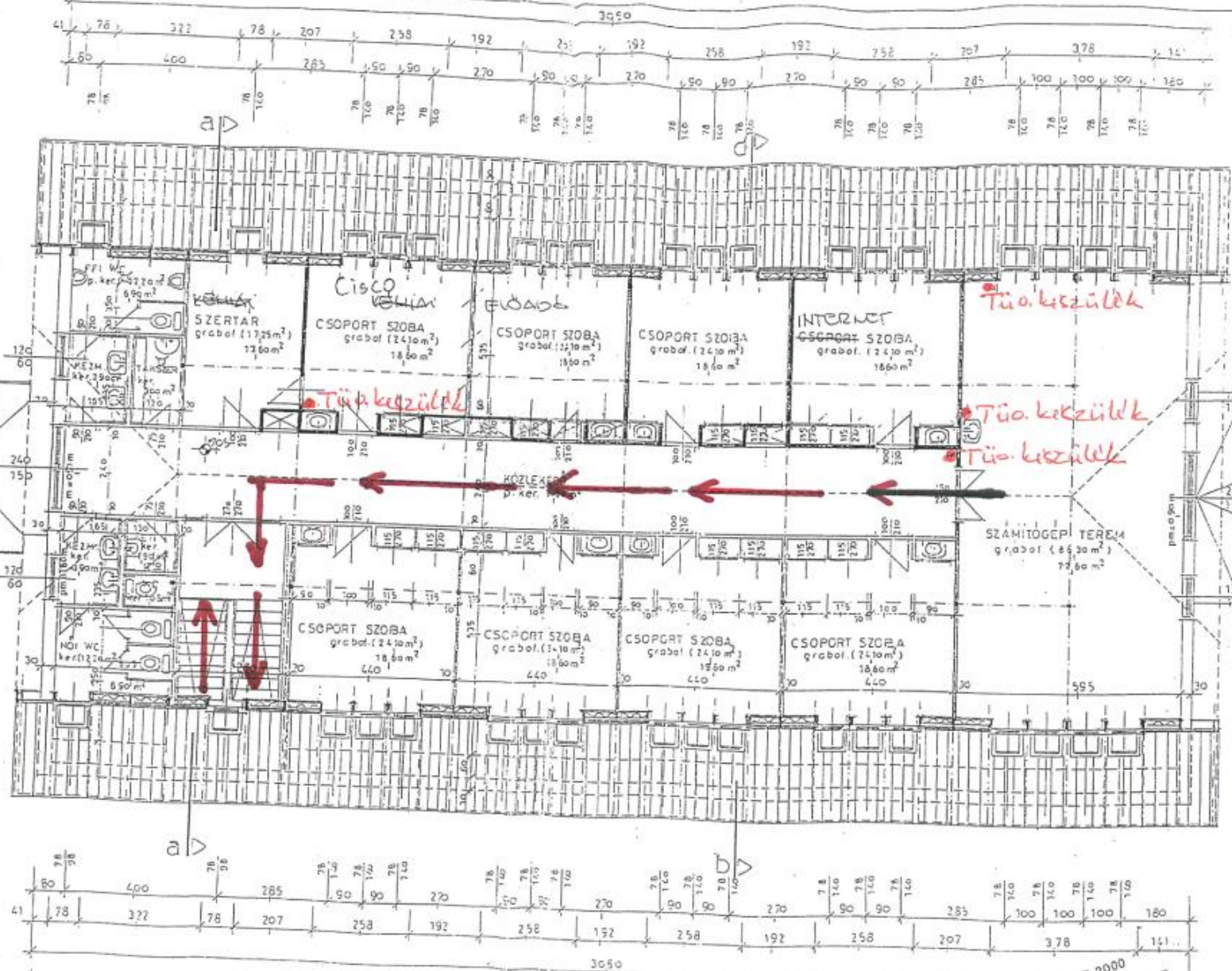
A tűzvédelemmel kapcsolatos iratok, melyeket a vezetői irodában megfelelő helyen kell tartani megőrizni

- Telephely működési engedély;
- Tűzvédelmi Szabályzat és mellékletei;
- Dolgozók tűzvédelmi oktatásáról készült nyilvántartás, napló;
- Tűzvédelmi oktatási tematika;
- Alkalmoszerű tűzveszélyes tevékenység végzésére szóló engedélyek, előírások (1 évre visszamenőleg),
- Villamos berendezések tűzvédelmi szempontú időszakos felülvizsgálatáról szóló jegyzőkönyvek,
- Villámvédelmi berendezések időszakos felülvizsgálatáról szóló jegyzőkönyvek,
- Tűzoltó felszerelések üzemeltetői ellenőrzése és felülvizsgálatai;
- Hatósági ellenőrzések jegyzőkönyvei;
- Külső szakszolgáltatóval kötött megbízási szerződés. a szerződésbe - mellékletként - csatolni kell a tűzvédelmi feladatokat ellátó személy jogosultságát bizonyító okmány / dokumentum másolatát;

Fenti tűzvédelmi ügyiratanyagokat az Iskola igazgatója, vagy az általa ezzel megbízott személy köteles megbízható helyen - irodában - megőrizni, azokat naprakész állapotban tartani.

Tetőtér

D' TERV



MEGVALÓSULÁSI TERV

EP-KAR 2000
 Építési
 Kereskedelmi és Szolgáltató KFT.
 4225 Dobozcsa, Silyó G. u. 68.
 Tel./Fax: 752/385-343

I. emelet

MESLEVO
ISOLA EPLIETE



